

Gros plan sur l'œuvre



Œuvre : pierres sculptées du Cairn de Gavrinis

Artistes : Inconnus

Date : entre -4250 et -4000, Bretagne

Nature de l'œuvre : sculpture en bas-relief
sur granit clair à grain fin

Dimensions totales : 180 cm de haut

Ces grandes pierres taillées et couvertes d'arcs de cercles emboîtés font partie d'un tombeau préhistorique. Elles ont été dressées et alignées pour former les murs d'un couloir menant à une pièce carrée. Les motifs ont été gravés à l'aide d'une pierre plus dure que celle du support, en creusant des petits trous l'un à côté de l'autre. On appelle cette technique ancienne le piquetage. Les dessins forment des motifs stylisés évoquant l'eau : les ondes qui se forment à la surface, les tourbillons ou encore les vagues de la mer toute proche. La multiplication de ces figures trouble le regard, envahit l'espace. Lorsqu'on marche dans ce couloir, on est entouré de motifs, comme si on traversait les flots.

Recherches :

Un cairn est un empilement artificiel de pierres qui signale un lieu particulier. Sais-tu ce qu'est un dolmen ?

Expérimentation :

Casse les bords de ton morceau de polystyrène pour lui donner la forme d'une pierre puis grave des motifs en forme de lignes concentriques à la surface.

Matériel :

1 morceau de polystyrène extrudé
1 stylo ou un crayon

Gros plan sur l'œuvre



Recherches :

Qu'est-ce qui fait que les galets ont cette forme lisse et arrondie ?

Expérimentation :

Observe ton environnement et repère des objets aux formes arrondies. Rassemble au moins 5 objets pas plus grands qu'une feuille de papier. Plie ta feuille en 2 : sur la partie gauche, note le nom de l'objet et trace un arc de cercle en utilisant son contour. Classe-les par ordre croissant. Dessine un rocher au centre de la demi-feuille de droite, puis dessine les ondes autour de lui en t'aidant des différents objets.

Titre : Branches courbes disposées autour d'un rocher de rivière, 16 septembre, Wooden Creek

Artiste : Andy Goldsworthy

Date : 2006, Colorado (États-Unis)

Nature de l'œuvre : Installation éphémère, rochers, bois

Dimensions totales : photographie format 13cm x 10 cm

Cette photographie a été réalisée dans le passage d'un petit cours d'eau. Sur un lit de galets, autour d'un grand rocher, quelques dizaines de branches dessinent des cercles qui s'élargissent en s'éloignant de la pierre, à la manière des ondes à la surface de l'eau. A force d'observation, l'artiste a sélectionné des branches d'un calibre identique, légèrement arrondies, qu'il a récoltées puis déposées autour du rocher pour former des lignes circulaires, comme des ondes. La simplicité apparente de cette installation cache un patient travail de mise en œuvre qui sera détruit par le temps et les éléments peu après la prise de vue. En cela, la démarche de l'artiste rappelle les dessins de sable éphémères, aussi connus sous le nom mandala, des pratiques traditionnelles au Tibet, en Australie ou dans certaines régions d'Amérique.

Matériel :

1 feuille de papier
1 crayon

Quelques mots sur l'époque



Vue de l'entrée du Cairn de Garvinis

Les édifices mégalithiques, c'est-à-dire réalisés avec des pierres monumentales, sont présents dans de nombreuses régions du monde. En Europe, la plupart de ces monuments datent du néolithique, la période de la préhistoire durant laquelle l'homme a développé l'agriculture, et s'est installé dans un territoire fixe. La manière dont ces édifices ont été construits reste assez mystérieuse car les moyens techniques de cette époque étaient limités. Beaucoup d'entre eux sont ornés de dessins gravés.

Quelques mots sur l'artiste



Cairn sur la plage, 1987

Andy Goldsworthy est un artiste britannique né en 1956. Observateur et habitué à travailler en extérieur, il utilise des éléments naturels qu'il récolte et combine pour créer des sculptures dans le paysage. Ses œuvres sont souvent éphémères, il en garde une trace documentaire grâce à la photographie. La plupart de ses créations sont construites à la main ou avec des outils fabriqués à partir de ce qu'il trouve sur place.

Comparaison des œuvres

Compare les deux œuvres de la première page : quand ont-elles été réalisées ? Avec quels matériaux ? Quels outils ?

Trouve deux points communs entre ces deux œuvres

- *
- *

Trouve deux différences entre ces deux œuvres

- *
- *

Pratique collective

Créer une composition collective comprenant un ou plusieurs cercles, en alternant les empreintes. Disposer les tampons en polystyrène sur la feuille avant de les encreur et d'imprimer en alternant les tampons.

Matériel minimum :

les tampons en polystyrène réalisés précédemment
1 grande feuille de papier (60 x 65 cm min)
1 bloc encreur pour tampon

Gros plan sur l'œuvre



Recherches :

Peux-tu donner quelques éléments de comparaison entre ce jardin et un jardin plus classique ?

Expérimentation :

Plie ta feuille sur le côté long et coupe la feuille sur le pli. Réserve un morceau de papier pour plus tard. Sur l'autre, dessine 15 rochers de tailles et des formes différentes puis retourne la feuille. Trouve une surface texturée sur laquelle poser la feuille puis en penchant ton crayon presque à plat, frotte la mine pour colorier et remplir toute la surface. Découpe les rochers puis dispose-les par groupes sur l'autre feuille. Une fois ta composition satisfaisante, colle-les. Tranquillement, en silence, dessine des lignes concentriques autour de chaque groupe de rochers, progressivement jusqu'à ce que les lignes se croisent.

Œuvre : Jardin sec du temple Ryoan-Ji

Artistes : Inconnus

Date : entre 1499 et 1507, Kyoto (Japon)

Nature de l'œuvre : installation permanente / environnement

Dimensions totales : 30 x 10 m

Ce jardin minéral est composé d'une étendue plane, rectangulaire recouverte de graviers blancs et de 15 rochers de différentes tailles qui sont répartis par groupes de 2, 3 ou 5 éléments. Ils semblent émerger tels des îles à la surface de l'eau et sont disposés de manière à ce qu'on ne puisse pas les voir tous en même temps lorsqu'on parcourt le jardin. Chaque jour, les moines du temple tracent des sillons parallèles dans le gravier à l'aide d'un lourd râtelier de bois. Les motifs obtenus rappellent les vagues ou les ondes qui se forment à la surface de l'eau. C'est une activité propice à la méditation. Le jardin peut être vu comme un paysage ou même un monde en miniature.

Matériel :

1 feuille de papier
1 crayon de papier + 1 taille-crayon
de la colle

Si possible, réaliser la partie frottage en extérieur pour obtenir des textures plus naturelles.

Gros plan sur l'œuvre



Titre : Les échos

Artiste : Marion Richomme

Date : 2015

Nature de l'œuvre : installation de pièces en céramique, faïence blanche

Dimensions totales : dimensions variables

Informations complémentaires : œuvre réalisée lors d'une résidence au lycée horticole de Blois

Dans ce bassin où évoluent des carpes colorées, 6 piles de disques blancs semblent flotter au dessus de l'eau. Elles sont en réalité posées sur de minces socles faits d'un bloc de béton et d'une tige de métal. Elles se composent d'une ou plusieurs formes circulaires répétées, dont les bords sont amincis et dentelés. Leur centre est piqué de petits trous, leur périphérie est finement striée de lignes rayonnantes. Ces formes et motifs rappellent des éléments que l'on retrouve dans certaines fleurs, sans les imiter pour autant. Elles évoquent aussi l'idée des cercles qui se forment à la surface de l'eau et qui s'effacent progressivement, un peu comme l'écho d'un son.

Recherche :

L'horticulture peut être définie comme l'art de cultiver les jardins. Pourrais-tu citer une fleur qui rappelle d'une manière ou d'une autre ces sculptures ?

Expérimentation :

Déchire délicatement 1 feuille en 4 morceaux. Froisse le premier morceau pour lui donner une texture puis avec les 3 morceaux restants, cherche d'autres moyens de transformer le papier (plier, percer...) ATTENTION : la feuille doit rester blanche. Sélectionne l'expérimentation qui te semble la plus intéressante pour le prochain exercice.

Matériel :

1 feuille blanche A4

Quelques mots sur l'époque



Groupe de pierres
du jardin du temple Ryoan-Ji

Les jardins secs sont réalisés avec une grande économie de moyens, avec la volonté d'éliminer le superflu, selon les principes de la philosophie zen. Les jardins japonais accordent généralement une grande importance aux pierres, qui sont pratiquement considérées comme des sculptures naturelles. Ainsi, le Sakuteiki, un guide traditionnel pour la conception des jardins, commence par le titre : l'art de disposer les pierres.

Quelques mots sur l'artiste



3N cave, 2018

Marion Richomme est une artiste française née en 1986. Elle travaille surtout la terre, crue ou cuite, avec laquelle elle expérimente différents effets de textures. Elle s'inspire de la nature pour créer des formes nouvelles et présente souvent ses œuvres sous forme d'installations. Elle exposera une pièce nouvelle dans une des fontaines de Wattwiller à l'occasion de la Fête de l'Eau cette année.

Comparaison des œuvres

Compare les deux œuvres de la première page : avec quels matériaux ont-elles été réalisées ? Quand ont-elles été réalisées ? Où peut-on les trouver ?

Trouve deux points communs entre ces deux œuvres

*
*

Trouve deux différences entre ces deux œuvres

*
*

Pratique individuelle

Plie la feuille en 4 sans la déplier. Déchire délicatement les bords pour obtenir 4 formes arrondies identiques. Mets-en une de côté, garde les 3 autres empilées, déchire délicatement les bords, mets en une de côté et répète l'opération 2 fois. Applique l'expérimentation que tu as choisie à tes 4 morceaux de papier. Roule 3 tubes de scotch, partie collante à l'extérieur et empile les 4 morceaux de papier SANS ÉCRASER le scotch pour former une sculpture flottante.

Pratique collective

Débarrasser puis assembler les bureaux pour former le périmètre d'un jardin miniature . Choisir une couleur et rassembler un maximum d'éléments de cette couleur pour couvrir la surface du jardin. Y disposer ensuite les sculptures de papier en harmonie. Immortaliser l'installation grâce à la photographie.

Matériel :

1 feuille de papier par élève
3 morceaux de scotch

les sculptures de papier réalisées précédemment
divers éléments de couleur
un appareil photo

Gros plan sur l'œuvre



Œuvre : excentrique maya en forme stylisée de serpent

Artiste : Inconnu

Date : entre 550 et 950

Nature de l'œuvre : sculpture en obsidienne

Dimensions totales : 27,9 cm

Cet objet maya a été taillé dans un morceau d'obsidienne, une pierre noire et dure qui ressemble au verre. Elle s'est formée il y a très longtemps, bien avant l'apparition de la vie sur terre, à partir de lave refroidie. On peut la sculpter en en détachant des petits éclats qui forment des cassures nettes et courbes à sa surface. Sur cette pièce, les petits éclats viennent répéter la forme arrondie de l'objet, qui peut évoquer à la fois une vague, un serpent ou simplement une forme géométrique. Bien qu'on ignore encore à quoi ils servaient exactement, les archéologues pensent que ces objets appelés aujourd'hui des excentriques étaient utilisés lors de cérémonies religieuses. Ils ont été retrouvés en quantité importante dans les temples. Certains ont des formes si complexes et raffinées que les spécialistes de la taille de pierre sont aujourd'hui incapables de les reproduire avec les moyens techniques de l'époque maya.

Recherches :

Connais-tu une autre pierre utilisée depuis la préhistoire pour fabriquer des objets tranchants ?

Expérimentation :

Imagine puis dessine un objet usuel (un objet qui sert au quotidien) en forme d'animal. Tu peux lui donner un nom.

Matériel :

1 feuille A4
un crayon

Gros plan sur l'œuvre



Titre : Sculptures de lave

Artiste : Danny Osborne

Date : Entre 2010 et 2017

Nature de l'œuvre : sculptures en lave solidifiée

Dimensions totales : dimensions variables

Ces 4 sculptures font partie d'un ensemble de 25 pièces de formes variées. Ce sont des moulages réalisés sur les pentes de différents volcans, à partir de lave en fusion. L'artiste utilise différents matériaux pour réaliser ses moules (bronze, bois, matériaux souples...), qui résistent plus ou moins à la chaleur. Il lui faut travailler avec précaution, en tenant le moule au bout d'une perche. Une fois la sculpture refroidie, elle peut être cassante comme du verre, c'est pourquoi de nombreuses pièces n'ont pas résisté au voyage du retour. Pour réaliser ces pièces, l'artiste a d'abord essayé de réchauffer des morceaux de lave refroidie dans son atelier, mais il a obtenu de meilleurs résultats en prélevant de la matière liquide directement au pied du volcan.

Recherches :

On dit d'un matériau qu'il est en fusion lorsqu'il devient liquide sous l'effet de la chaleur. Connais-tu d'autres techniques artistiques ou artisanales qui utilisent des matériaux en fusion ?

Expérimentation :

Roule et presse le papier aluminium pour obtenir un moulage du creux ta main.

Matériel :

un morceau de papier aluminium

Quelques mots sur l'époque



Dessin d'une stèle de Copan
par F. Catherhood

La civilisation maya est une civilisation ancienne d'Amérique centrale. Ses origines remontent à la préhistoire puis elle a disparu au cours du 1^{er} millénaire pour des raisons encore indéterminées. Elle est connue notamment pour ses avancées dans les arts, l'architecture et l'écriture mais aussi pour sa violence. Elle a été étudiée à partir du 19^{ème} siècle lorsque ses vestiges ont été découverts à l'occasion de campagnes d'exploration dans les forêts tropicales. Les objets conservés jusqu'à nos jours témoignent de savoir-faire très raffinés.

Quelques mots sur l'artiste



Réalisation des sculptures de lave sur les
pentes du volcan Pacala au Guatemala, 2015

David Osborne est un artiste anglais né en 1949. Il pratique la sculpture mais aussi la peinture et le dessin. Il s'intéresse aux éléments naturels, en particulier dans des environnements extrêmes tels que les pentes d'un volcan en activité ou les paysages glacés de l'Arctique, qu'il va peindre « sur le motif » malgré le froid. Il considère la lave comme une sorte de matière originelle. Le voyage et l'expérimentation de ces espaces étrangers, souvent inhospitaliers, font partie de sa pratique artistique.

Comparaison des œuvres

Compare les deux œuvres de la première page : Comment ont-elles été réalisées ? Quand ? Avec quoi ? De quoi parlent-elles ?

Trouve deux points communs entre ces deux œuvres

*
*

Trouve deux différences entre ces deux œuvres

*
*

Pratique collective

Imaginer être un groupe d'explorateurs découvrant ces objets dans les ruines d'une civilisation inconnue. Faire des croquis de la découverte (où ont-ils été découverts, à quelle occasion...), imaginer puis décrire l'usage et l'histoire de ces objets. Présenter ensuite la découverte devant la classe sous forme de sketch.

Matériel :

les moulages en aluminium

1 feuille de papier
de quoi écrire et dessiner

Gros plan sur l'œuvre



Titre : Deucalion et Pyrrha recréent la race humaine en jetant des cailloux

Artiste : Chrétien Legouais

Date : 1325

Nature de l'œuvre : enluminure sur parchemin

Dimensions totales : 6,5 x 6 cm

Ce paysage n'imité pas la nature, il raconte une histoire avec parfois des informations codées. Par exemple, le ciel est un damier dont les couleurs rappellent celles des habits des personnages, mais on y voit aussi des fleurs de lys et des dorures qui symbolisent souvent la royauté et le sacré dans la peinture médiévale. En bas, pratiquement sur le cadre, deux personnages marchent vers la droite de l'image en jetant des pierres blanches. Ils sont suivis par des êtres incomplets, blancs également. Cette enluminure illustre un récit antique traduit par l'auteur avec les codes de son époque. Zeus, en colère contre les hommes, noya la terre sous un déluge. Seuls Deucalion et Pyrrha furent épargnés puis chargés de recréer la race humaine en jetant derrière eux les os de leur grand-mère, Gaïa (la Terre), dans le sol humide. Les de la terre étant les pierres, chaque pierre jetée devint un être humain.

Recherches :

Quel mot repères-tu dans le mot « enluminure » ?

Expérimentation :

Imagine les différentes étapes de la métamorphose d'une pierre en humain. Divise ta feuille en 6 cases identiques par pliage. Dans la première en haut à gauche dessine une pierre. Puis dans le sens de la lecture transforme-la petit à petit en être humain.

Matériel :

1 feuille de papier
1 crayon

Gros plan sur l'œuvre



Titre : Théorie onde/particule #2

Artiste : Jimmie Durham

Date : 16 juillet 2005, rives de la Wear Angleterre

Nature de l'œuvre : performance avec rocher de granite peint et barque de pêche, photographie de Diane Monteiro

Poids : 3,5 tonnes

Un grand rocher agrémenté d'un visage souriant est posé sur une barque rouge, pratiquement immergée. Ce morceau de granite rouge n'est pas arrivé là par hasard, il provient d'une carrière de la région mais il est probablement originaire d'un glacier à plusieurs centaines de kilomètres de là. Quant à la barque, elle date de l'époque où la rivière était exploitée par les pêcheurs. Les deux objets se sont rencontrés grâce à l'action de l'artiste, qui a utilisé une grue pour effectuer cette délicate opération. Pour réaliser sa performance, il a dû demander l'autorisation à la reine qui est propriétaire des rivières anglaises. Avec humour, l'artiste nous rappelle que les pierres sont elles aussi dotées d'une vie, que leur poids est relatif. Il souligne la prétention des humains à penser qu'ils possèdent la terre et les rivières.

Recherches :

Connais-tu d'autres types de roches que le granit ?

Expérimentation :

Réfléchis à un endroit incongru où déposer délicatement une pierre de plus de 3 tonnes et réalise un croquis rapide de ta proposition en montrant comment l'objet en dessous se déforme.

Matériel :

1 feuille A4
1 crayon de papier

Quelques mots sur la source



Narcisse, le Caravage, 1598-99

Les métamorphoses sont des récits inspirés de la mythologie antique. Ils sont rassemblés dans un long poème en latin, écrit par le poète Ovide (-43/18) en l'an 1. Ce poème a pour thème les transformations des dieux et des hommes en animaux, plantes ou autres éléments, comme c'est le cas pour l'histoire de Deucalion et Pyrrha. Il est d'ailleurs probable que l'auteur ait inventé le mot « métamorphose » pour ce projet. Cette œuvre est célèbre dans le monde entier et continue à inspirer les artistes aujourd'hui.

Quelques mots sur l'artiste



Lapidation du frigo, 1996

Jimmie Durham (1940-2021) était un artiste originaire des États-Unis. Pendant longtemps, il a joué de ses origines indiennes pour mieux critiquer les clichés qui s'y rapportent, notamment dans l'art et le cinéma hollywoodien. Il s'est intéressé aux pierres comme matériaux, comme outils mais aussi comme sujets. Il a créé toute une série d'œuvres avec des pierres personnifiées. Dans ses œuvres, il mettait en relation des objets apparemment éloignés, de manière plastique, humoristique, absurde ou provocatrice et parfois tout en même temps.

Comparaison des œuvres

Compare les deux œuvres de la première page : avec quoi ont-elles été fabriquées ? Quand ont-elles été réalisées ?
De quoi parlent-elles ?

Trouve deux points communs entre ces deux œuvres

*
*

Trouve deux différences entre ces deux œuvres

*
*

Pratique (exercice sur le principe du cadavre exquis)

En prenant la feuille dans le sens portrait, dessine Pierre la pierre en haut de ta feuille. Attention à ce qu'elle ne prenne pas trop de place. Puis plie la feuille de manière à cacher tout ton dessin, sauf le bas. Passe la feuille à ton voisin. Sur la feuille que tu as reçue dessine un objet en contact avec le bas du dessin précédent. Plie de la même façon qu'avant, pour cacher presque tout ton dessin, fais passer à ton voisin et ainsi de suite.

Chaque Pierre peut être baptisé-e puis découpé-e et collé-e sur fond de paysage symbolique.

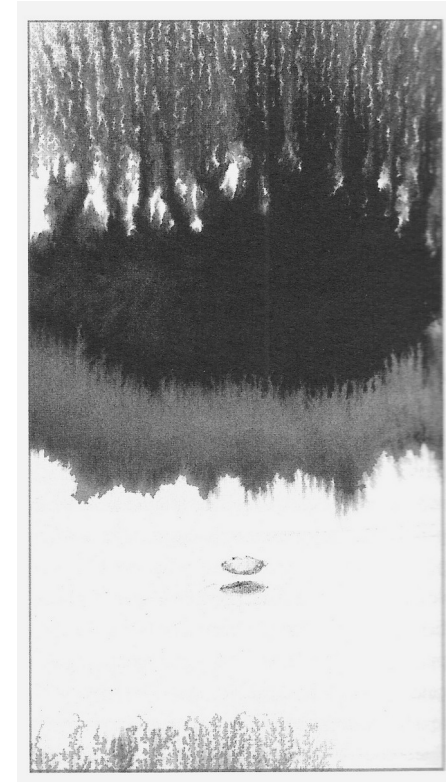
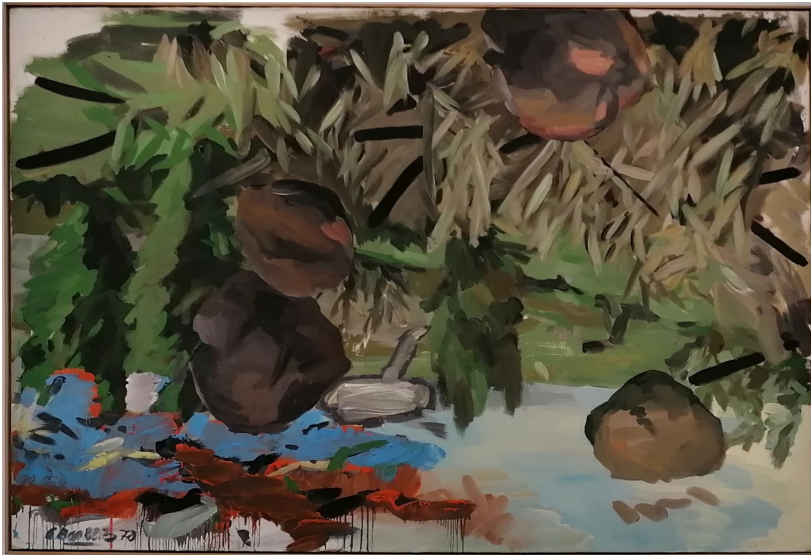
Matériel :

1 feuille A4
1 crayon

1 feuille épaisse
papiers colorés (papier peint, cadeau, brouillon...)
ciseaux
colle

Observation et description des œuvres

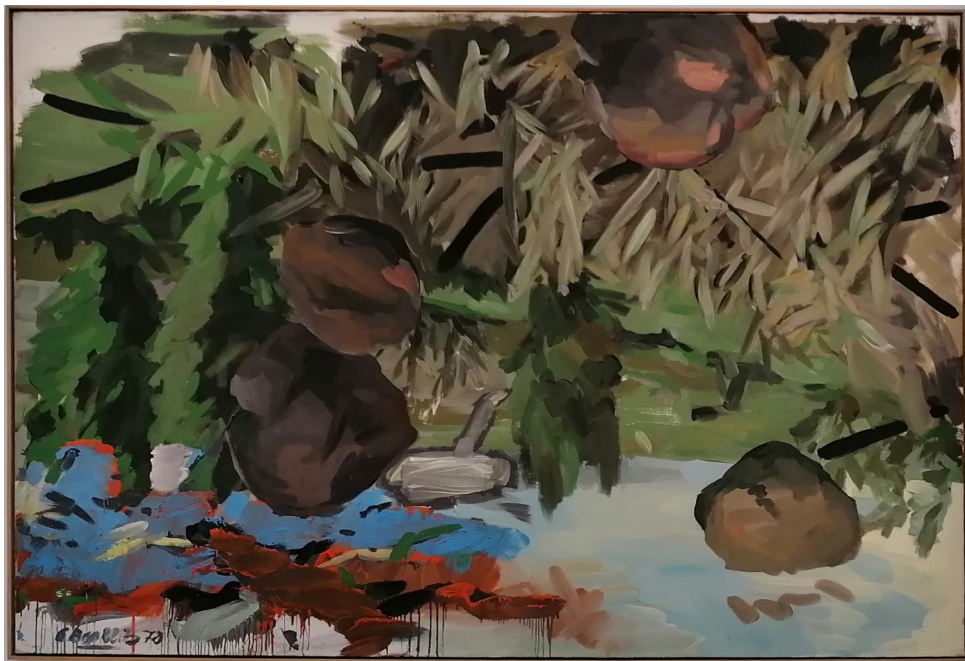
Décris les 2 œuvres que tu vois en faisant une liste de 5 à 10 mots sous chaque image.
Par exemple : les couleurs, les formes, la technique utilisée, les éléments représentés...
Est-ce une sculpture, une peinture, une photographie, un dessin ou autre chose ?



*
*
*
*
*
*
*
*
*
*
*

*
*
*
*
*
*
*
*
*
*
*

Gros plan sur l'œuvre



Titre : Genévriers et pierres
Artiste : Georg Baselitz
Date : 1970
Nature de l'œuvre : peinture sur toile
Dimensions totales : 2,50 x 1,90 m

Cette œuvre est à la fois familière et troublante. On y reconnaît des éléments végétaux peints par touches énergiques, des herbes et des buissons, des masses évoquant des rochers, une étendue aquatique... À moins qu'il ne s'agisse du ciel ? L'organisation des éléments nous éloigne d'une représentation réaliste, les pierres semblent flotter dans l'espace du tableau. Pourtant, lorsqu'il a réalisé cette œuvre, l'artiste a utilisé une photographie de paysage mais il l'a retournée. Grâce à cette contrainte, il s'est concentré sur les couleurs, les formes et la composition de son modèle sans être perturbé par le sujet, pour créer une image à la fois abstraite et figurative.

Recherches :

Quel mot reconnais-tu dans le terme figuratif ?

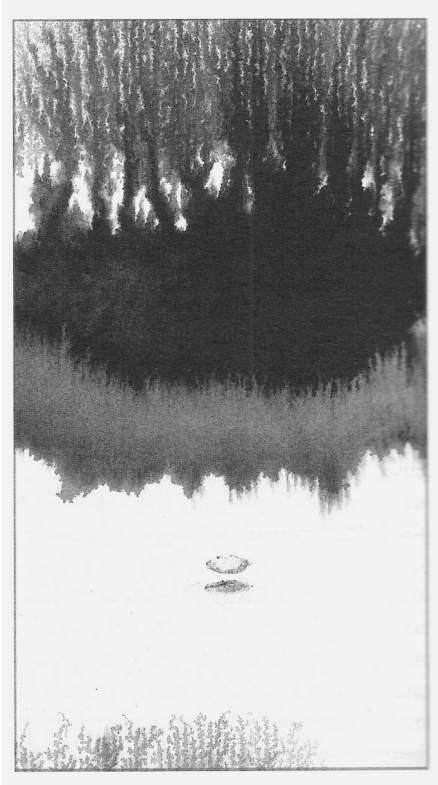
Expérimentation :

Pose ton modèle à l'envers, observe-le. Mets de côté les crayons de couleurs qui y figurent (5 max). Repère les endroits où se trouvent les couleurs dans l'image. Ci-dessus par exemple, on voit que le rouge est présent uniquement en bas à gauche. Réalise un croquis rapide de ton modèle en reproduisant les couleurs au bon endroit dans l'espace de ta feuille.

Matériel :

1 image en couleurs qui peut-être retournée
1/2 feuille A4
des crayons de couleur ou des feutres

Gros plan sur l'œuvre



Recherches :

Un lavis est une technique de dessin, généralement monochrome, réalisé à l'aide d'une encre plus ou moins diluée sur le papier.

Expérimentation :

Divise ta feuille en 8. Dans une case, dessine à l'encre, en un coup de pinceau. Dans la seconde case, mouille d'abord le papier avant de dessiner. Dans la troisième, mouille la moitié de la case seulement. Dans la quatrième, trace le contour sur le papier sec puis mouille l'intérieur, avant de revenir à l'encre. Essaie d'autres combinaisons dans les 4 cases suivantes.

Titre : Lavis pour Lancers et rebonds de pierres sur l'eau de Lazzaro Spallanzani

Artiste : Marc Couturier

Date : 2012

Nature de l'œuvre : lavis

Dimensions totales : 10,5 x 16 cm (format imprimé)

Ce dessin à l'encre noire compose un paysage avec économie, à la manière d'une peinture chinoise.

Au premier plan on devine une berge, une rive suggérée par la trace verticale de l'encre diluée, qui se diffuse dans la trame du papier. Au premier tiers de l'image, au centre, un galet blanc se tient suspendu au dessus d'une étendue d'eau calme, qui reflète son ombre. A l'arrière plan, une forêt sombre de silhouettes végétales s'étire vers le haut de la feuille. C'est un paysage mental plutôt que réaliste, qui met en évidence l'instant fugace, presque magique où une pierre lancée se libère de la gravité et plane au dessus de l'eau. Cette œuvre fait partie d'une série de 12 dessins inspirés et illustrant un texte du 18ème siècle.

Matériel :

1 feuille épaisse
1 pinceau
de l'eau
de l'encre ou du café (soluble de préférence)

Quelques mots sur les artistes



Béton, 1970

Georg Baselitz est un artiste allemand né en 1938. Il a été marqué par la 2ème guerre mondiale, durant laquelle il est né. Toute sa vie, il a cherché à réinventer la peinture, sans se soucier des codes établis par les artistes précédents. Ce qui l'intéresse, c'est l'acte de peindre, non ce qu'il peint. Une fois qu'il a trouvé une manière de faire satisfaisante, il peint une série de tableaux, puis cherche une autre méthode.



Barque de Saône III, 1989-90

Marc Couturier est un artiste français né en 1946, connu surtout pour ses sculptures, souvent réalisés à partir d'objets familiers mais transformés de manière poétique. Il s'intéresse à la notion d'apesanteur, de suspension dans l'espace et le temps, comme s'il cherchait à mettre le monde sur pause, le temps d'une rencontre. Il pratique le dessin depuis ses débuts.

Comparaison des œuvres

Compare les deux œuvres de la première page : avec quoi ont-elles été fabriquées ? Que dire de leurs couleurs, de leurs formes ? De quoi parlent-elles ?

Trouve deux points communs entre ces deux œuvres

*
*

Trouve deux différences entre ces deux œuvres

*
*

Pratique

Dessine une barque avec de l'eau claire sur la feuille puis laisse tomber une goutte d'encre dans la partie mouillée et laisse la se diffuser.

Recommence jusqu'à obtenir un résultat satisfaisant.

Une fois les barques sèches, les afficher à l'envers ou au plafond.

Matériel :

1 feuille épaisse
1 pinceau
de l'eau propre
de l'encre, de la peinture ou du café soluble dilué
dans un peu d'eau

Gros plan sur l'œuvre



Titre : Être fleuve
Artiste : Giuseppe Pennone
Date : 1981
Nature de l'œuvre : sculptures
Dimensions totales : 40 x 40 x 50 cm chacun

Ces deux rochers se ressemblent comme deux gouttes d'eau, il faut les observer attentivement pour distinguer quelques différences. L'un a été prélevé par l'artiste dans un fleuve, l'autre est issu d'une carrière. Le sculpteur l'a ensuite taillé à l'identique. L'idée pour lui n'était pas de reproduire exactement la même forme mais d'essayer de s'imaginer comme un fleuve sculptant le rocher au cours du temps, par le passage de l'eau et du sable. Depuis les premiers temps de l'humanité, les sculpteurs donnent forme à la pierre selon leurs idées. Ici l'artiste déplace son action selon le modèle de la nature, personnifiée par le fleuve.

Recherches :

Connais-tu le mot qui désigne l'usure de la pierre due à l'eau, au vent, au sable ?

Expérimentation :

En t'inspirant de la forme de ces rochers, sculpte le morceau de savon en forme de galet.

Matériel :

1 morceau de savon (1/2 savon carré par élève)
1 petite cuillère en métal ou des ciseaux

Gros plan sur l'œuvre



Recherches :

Quel est le mot commun au corps humain et aux minéraux, et qui désigne les lignes qui les traversent ?

Expérimentation :

Dessine ta main et ton avant-bras sur ta feuille au format portrait. Choisis une position qui te correspond : pierre, feuille, ciseaux... Tu peux t'aider en posant la main sur la feuille et en traçant le contour si besoin. Place un objet entre la source de lumière et ton dessin, de façon à ce que l'ombre se superpose. Trace ensuite le contour de l'ombre.

Titre : Nos corps comme les pierres

Artiste : Violaine Chaussonet

Date : 2020, en cours

Nature de l'œuvre : série photographique

Dimensions : format photographique 10 x 15 cm

Au centre de l'image, sur un fond d'eau clair et de rochers, la main de la photographe tient un galet marbré de lignes noires. Ces lignes font écho aux plis de la main qui sert d'écrin à la pierre. L'image est légèrement floue, les frontières entre les différents éléments s'estompent, s'adoucissent, s'entremêlent. Il est difficile de dire avec certitude si la main est dans l'eau ou au-dessus. A la surface de l'eau à peine troublée, on devine ce qui pourrait être le reflet du ciel, à moins qu'il ne s'agisse d'un effet créé par l'eau en mouvement. Cet autoportrait met en relation la permanence immobile du minéral, la fluide vivacité de l'onde, et le corps humain qui emprunte un peu aux deux.

Matériel :

- 1 feuille blanche
- 1 crayon de papier
- 1 source lumineuse pour faire des ombres

Le soleil est une source lumineuse idéale pour cette expérience, prévoir un sous-main le cas échéant.

Quelques mots sur les artistes



Dessin d'eau, jardin des sculptures fluides
2003, 2007

Giuseppe Penone est un artiste italien né en 1947. Il s'intéresse aux relations entre la nature et l'être humain. Il utilise toutes sortes de matériaux pour réaliser des sculptures, des installations, des dessins. Ses œuvres cherchent souvent à révéler ce qui est caché à l'intérieur des choses ou ce qui nous est peu visible. Dans son travail, le geste, l'action qui produit l'œuvre est souvent aussi important que le résultat.



Simple anéantie
2019, 2020

Violaine Chaussonet est une artiste française née en 1978. Elle crée des séries photographiques parfois accompagnées de textes. Ses images mêlent souvent la présence humaine et le végétal, qui se superposent, se recouvrent dans une certaine intimité. Grâce à la photographie, elle cherche à garder la trace de ce qui finira par disparaître. La série « Nos corps comme les pierres » commencée en 2020 sera exposée sur le parcours de la FEW.

Comparaison des œuvres

Compare les deux œuvres de la première page : de quels types d'œuvres s'agit-il ? Comment ont-elles été réalisées ?
De quoi parlent-elles ?

Trouve deux points communs entre ces deux œuvres

- *
- *

Trouve deux différences entre ces deux œuvres

- *
- *

Pratique

Dépose un peu d'argile liquide sur la pulpe d'un doigt et imprime-la sur la feuille de couleur. Laisse sécher et observe l'apparition de l'empreinte digitale. Essaie maintenant avec la paume de ta main. Pendant que l'empreinte sèche, écris un court texte poétique (3 phrases maximum) qui contient les mots : main, pierre et eau. Présente le texte en regard de ton empreinte.

Matériel :

un peu d'argile en poudre délayée dans de l'eau
1 feuille de couleur épaisse
1 éponge
1 stylo + 1 feuille de brouillon

*Idéalement, la couleur de la feuille de papier doit
contraster avec celle de l'argile.*