

FEW 2011  
ANIM(E)AUX



# La Fête de l'Eau à Wattwiller

Anim(e)aux  
du 19 au 29 juin 2011

## chiffres 2011

Visiteurs libres population locale et régionale, touristes, environ 1200.

Visites guidées pour groupes et structures diverses (Crédit Mutuel, élus et personnels de la CCCE, associations, adultes en réinsertion, IME, centres socio-culturels,...), 450 personnes  
Classes : 5 maternelles, 31 élémentaires, 2 collèges soit 950 personnes et une centaine d'accompagnateurs.  
Soit 2600 personnes au total.

9 artistes professionnels, une résidences de plasticienne, une résidence de musicien en partenariat avec deux groupes d'amateurs, 10 étudiants en art, quatre interventions d'artistes en milieu scolaire, un projet en partenariat avec l'IME St André. Soit 19 projets artistiques présentés sur le parcours à Wattwiller et une création musicale en première mondiale avec une trentaine de musiciens.  
7 médiatrices et deux personnes à l'accueil.

En amont du parcours, environ 900 personnes de groupes scolaires ou autres ont visionné le diaporama sur les animaux dans l'art présenté par une médiatrice de la FEW.

Un thème qui comporte des clés d'entrée aussi diverses que les artistes étaient nombreux : écologie, éthologie, rapports entre l'homme et l'animal, animalité chez l'homme, sauvage et apprivoisé, hybrides, symbolique, organique,...

De très nombreuses rencontres et échanges en amont du parcours grâce aux deux résidences et au workshop des étudiants de Nancy qui ont suscités de nombreux partenariats avec des associations, des écoles, des structures culturelles et des habitants de toute la Communauté de Communes.

Malgré les dates un peu tardives et la fraîcheur très arrosée de cette deuxième quinzaine de juin, le public était au rendez-vous et la journée d'inauguration a été riche de rencontres artistiques, de jeux et animations. En clôture, un grand moment de création musicale nous a été offert avec le concert *Zoophonie*, création sur le fil et presque en direct, pendant laquelle musiciens et public ont senti monter sous la baguette de Jean-Paul G Noguès, relayé par Francis Jutkowiak, un vrai partage d'énergie et d'enthousiasme pour la musique pourtant très personnelle du compositeur.

Toujours une très forte attente et une grande assiduité de la part des scolaires et de nombreuses structures sociales qui, comme l'an dernier, avaient reçu la visite en classe de Marina Krüger pour la présentation d'un diaporama sur les animaux dans l'histoire de l'art en introduction au parcours.







Ivana Adaime Makac  
Résidence à Wattwiller, avril/juin 2011

*Le banquet*

Installation avec criquets pèlerins et migrants, végétaux

Intéressée par l' "Umwelt", le monde tel qu'il est vécu et perçu par les animaux, Ivana Adaime Makac crée des sculptures habitables qui sont à la fois des compositions de formes, matières et couleurs, et des lieux de vie propices aux animaux qu'elle observe.

Le banquet est destiné à des criquets. Ils étaient ici installés dans trois vivariums, contenant chacun une sculpture différente dont la couverture végétale évoluait au quotidien en fonction des fleurs du jardin et des légumes du marché. Cette pratique de la sculpture vivante oblige évidemment l'artiste à une présence quotidienne, et offre aux spectateurs des surprises renouvelées.

Une soirée de présentation de son travail à l'Abri-mémoire d'Uffholtz a permis d'inaugurer un partenariat avec cette structure, qui renforce les relations entre les communes et leurs habitants.

<http://www.ivanaadaimemakac.fr>

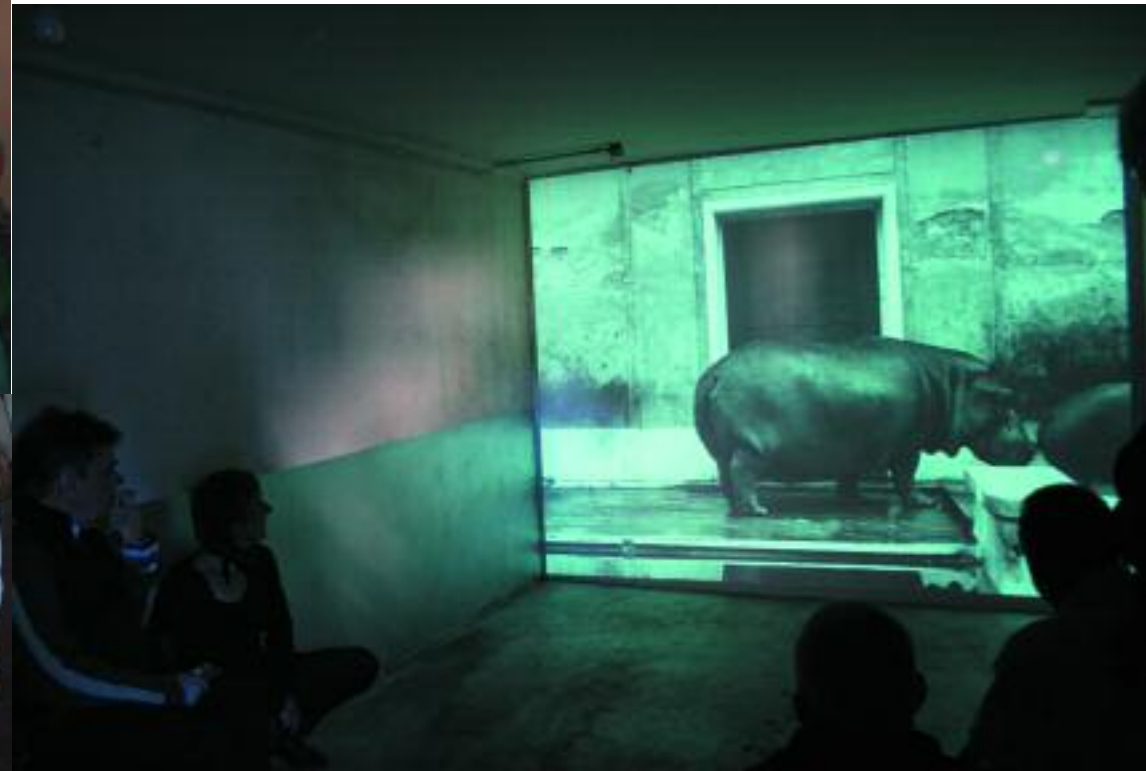


Ivana Adaime Makac, projet pédagogique avec la classe de CE1 de Fanny Sommer, de l'école de Wattwiller.

Karl Kels  
*Flusspferde/Hippopotames*  
Vidéo de 35' - prêt du FRAC Alsace

Pendant le premier mois de sa résidence, Ivana Adaime Makac a apporté à Wattwiller des souris, afin de tester avec elles différents espaces, environnements, habitats, sculptures comestibles, jeux,... Pendant deux semaines, les élèves ont partagé ses observations et réalisé différents objets qu'ils ont installé à la disposition des souris. Celles-ci ont mis quelque temps à se laisser observer, mais les élèves découvraient le lendemain les traces de leurs passages dans les dispositifs, miettes, excréments, éléments déplacés ou renversés, témoignages de leurs explorations nocturnes. Ils ont ensuite rassemblé leurs réalisations dans une grande installation qu'ils ont essayé de photographier en adoptant le point de vue d'une souris.

Une vidéo tournée en plans fixes sur la façade de l'enclos des hippopotames du zoo de Vienne, pendant des travaux de réfection et de nettoyage. La succession des séquences enchevêtrées sans ordre chronologique met en évidence l'absurdité de ce choix humain de faire vivre ces animaux dans une "maison" bétonnée et peinte en blanc, et qu'ils s'obstinent, car c'est une nécessité pour eux de marquer leur territoire, à maculer sitôt le nettoyage fini. Au delà de l'aspect parfois comique que peut prendre cette observation, la majesté de ces animaux est renforcée par le silence de cet univers où toute communication entre les espèces est définitivement absente.







Jean-Paul G Noguès  
 Résidence de création musicale à Wattwiller  
 mars/juin 2011

Très ouvert sur les collaborations artistiques et convaincu des enrichissements créatifs qu'elles apportent, Jean-Paul G Noguès, compositeur et saxophoniste, a construit sa résidence autour de différents partenaires :

- Un projet pédagogique avec la classe de CM2 de Laurence Weiss à Steinbach, visant à associer les enfants à sa composition musicale. La première étape a été de développer avec Pure Data une application leur permettant de composer des mélodies de manière intuitive et visuelle. L'intérêt et l'implication des enfants ont dépassé les espérances du compositeur, ils ont travaillé ensemble au perfectionnement de l'application, et, au final, ont proposé une dizaine de séquences musicales qui ont servi de matière première au programme "Zoophonie", joué le 19 juin.

- Le compositeur a ensuite travaillé avec deux formations de musiciens amateurs, "Les P'tits Z'Armands" et "Art of Jazz Ensemble" dirigées par Francis Jutkowiak.

- Du 14 au 19 juin, un workshop a rassemblé à Wattwiller cinq musiciens professionnels autour de Jean-Paul G Noguès et de la partition de *Zoophonie*.  
 Jean-Paul G Noguès, direction, saxophone et ordinateur  
 Françoise Schanbroeck, chant, marimba et créations électroacoustiques  
 Clément Dionnet, baryton  
 Romain Fitoussi, guitare  
 Blandine Lieber, cor anglais  
 Anne-Catherine Welterlen, flûte

<http://www.deltaensemble.org>







Jean-Paul G Noguès et Bérengère Paris  
*Ani-mal*  
installation multimédia

Le deuxième volet de la résidence de Jean-Paul G Noguès était la création d'une installation multimédia interactive en collaboration avec la jeune plasticienne Bérengère Paris, étudiante en 4ème année à l'école du Quai de Mulhouse. Elle a mis en pratique un cursus sur la médiation culturelle, développé par l'école d'art dans les classes d'Arts plastiques de Laure Steiner, enseignante au Collège Kennedy de Mulhouse, et a proposé aux élèves de 4ème son thème de travail actuel, la chambre de l'enfance. Dans ce lieu intime, à la fois refuge et lieu de punition, les jouets et peluches animales peuvent prendre dans l'imaginaire des caractères négatifs ou cruels. Les différentes étapes du projet, dessins, animaux détournés et leurs photographies ont été installés dans l'espace de la crypte ou projetés sur les murs. Jean-Paul G Noguès a créé des séquences de matières sonores, présences furtives ou saccadées. Lumières, images et sons étaient pilotés de manière aléatoire par un dispositif informatique conçu par le compositeur à partir de Pure Data. Les spectateurs pouvaient évoluer dans le dispositif et revivre quelques cauchemars, colères ou plaisirs enfantins.





Elise Barat  
*Sillages*  
7 huiles sur toile

Un itinéraire à suivre dans le village, celui des sept toiles d'Elise Barat accrochées sur les traditionnelles façades de granges en bois sombre qui, vocation qui leur était sans doute inconnue, mettent si bien en valeur les couleurs des peintures. Des présences discrètes de foulques et de canards révélées par les arabesques que leurs sillages dessinent à la surface de l'eau. Il est toujours étonnant de constater que des peintures peuvent affronter la lumière du soleil sans perdre la qualité de leurs teintes, et l'échelle de l'extérieur en préservant leur subtilité et leur intimité.

<http://paysages-d-eau.com>





Thomas Monin  
*Village liquide*

Ruche en bois peint, pièces de monnaie

Thomas Monin porte un regard très critique sur les rapports entre notre société et la nature, dont l'expression plastique implique souvent des animaux vivants ou taxidermés. Il a choisi ici l'univers des abeilles et les conséquences multiples de leur raréfaction comme symbole de la responsabilité destructrice de l'homme qui risque fort de se retourner contre lui-même. Il a transformé la fontaine Saint Sébastien, monument central du village, en habillant la statue du Saint qui la surplombe d'une ruche rendue démesurée par une colonne de hausses multicolores.

Le projet de l'artiste était à la fois d'attirer les abeilles et de transformer le bassin en fontaine à vœux pour la biodiversité et le respect de la nature.

Les apiculteurs ont accompagné cette campagne en faveur des abeilles en présentant le dimanche d'inauguration une ruche pédagogique. A la fin des dix jours, le bassin brillait de tous les feux des pièces parsemées au fond.

Espérons que les vœux soient exhaussés!

<http://www.thomasmonin.com>







Jacques Robert  
Photographies sur bâche  
2 triptyques, 2,80 x 1 m

Un travail sur le cadrage et la profondeur de champ qui joue sur la confusion des matières. Des éléments animaux ou végétaux sont photographiés à des échelles différentes et juxtaposés par affinités subjectives. L'artiste propose simplement ces espaces mystérieux, refusant tout discours, ou même de dire "ce que c'est".

L'important est le mystère de ces atmosphères humides et la façon dont elles se balançaient légèrement dans cette grange habitée de collections d'objets "utiles" et alignés, de bois et de pierres.

Cet environnement, avec sa lumière traversante et son arrière plan de verdure, renforçait la transformation des matières par la photographie et les rendait à la fois plus présentes et plus artificielles.

<http://www.jacquesrobertphotos.com>







Jan Claire Stevens  
*Une histoire naturelle*

Installation vidéo, dessins : crayon, aquarelle, gouache et fusain sur papier, photographies numériques.  
Montage: Christian Kempf et Jan Claire Stevens.

Jan Claire Stevens est adepte d'une observation méticuleuse des objets qui l'entourent. Elle les retranscrit dans des dessins détaillés, à l'aquarelle, au crayon de couleur, ou au fusain. Un travail sur le temps et sur la mémoire, ici centré sur les jeux et la plage de son enfance. Une double projection circulaire, frontale et au sol, faisait se succéder et se superposer des dessins d'animaux, de micro-organismes, et, au sol, de matières de sable sculpté par les vagues. Le format circulaire des images, s'il évoquait les lanternes magiques ou le microscope, renforçait l'idée de distance, comme peut le faire une longue-vue pour observer un objet trop lointain. Les étapes préparatoires, dessins et objets, étaient présentés dans le même espace, auquel les alignements de rondins qui couvraient deux murs donnaient un caractère intime et nostalgique.

[jc.stevens@wanadoo.fr](mailto:jc.stevens@wanadoo.fr)







Anne Zimmermann

*Biotope*

Installation sculptures et vidéos

Une plongée dans un monde de créatures hybrides et de formes diverses, qui semblent sélectionnées d'après une seule fonction, vue, goût, ou ouïe. Les créatures mi-animales, mi-végétales semblent cohabiter sans possibilité de communiquer, oeil contre dents, griffes contre oreilles,... Les bruissements gargouillant des vidéos globuleuses témoignent d'une hypothèse de vie intérieure des cailloux vociférant ou des lianes-boyaux, qui envahissent cet univers à la fois inquiétant, à la limite du supportable pour certains, et ironique voire comique pour d'autres.

<http://anne.zimmermann.pagesperso-orange.fr/>

L'exposition "Peau et truie", de dessins et textes d'Anne Zimmermann a été présentée à la Médiathèque de Cernay et environs du 10 mai au 29 juin.



Anne Zimmermann, projet pédagogique  
avec la classe de GSM de Sophie Hassenforder de l'école  
maternelle de Wattwiller  
*Fontaine magique*

L'idée de départ était l'exploration des différentes strates  
de vivant que l'on peut rencontrer en plongeant dans une  
étendue d'eau. Une fontaine du village est devenue le cadre  
de ces abysses imaginaires.

Les enfants ont inventé une faune et une flore aquatiques  
en expérimentant diverses techniques graphiques ou d'assem-  
blage en volume. Constitués en équipes de tournage, ils ont  
ensuite mis en scène ces réalisations dans des aquariums  
pour les filmer.

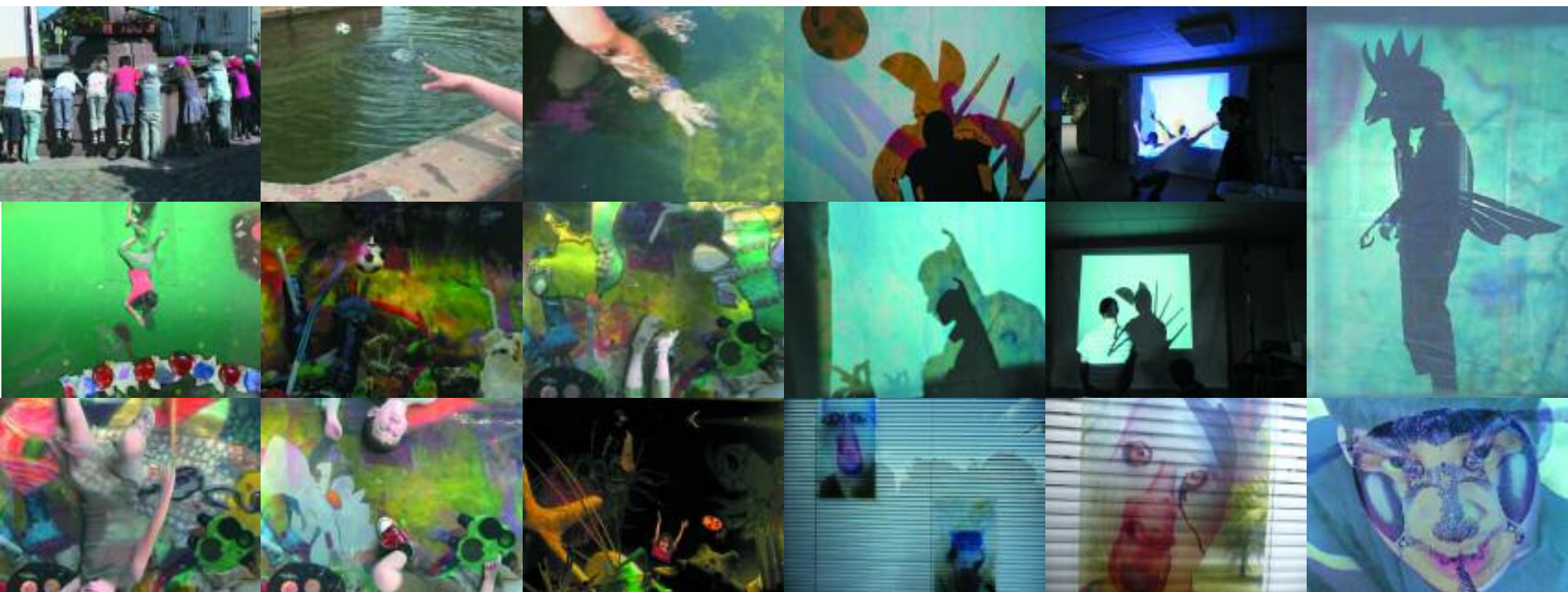
L'artiste a ensuite tourné les images nécessaires à son  
scénario sub-aquatique, mixé et superposé les différentes  
séquences dans une vidéo de 9'.

Les images ci-dessous sont extraites de la vidéo.

Collectif La Lucarne  
Fanny Munsch, Eléonore Dumas, Marina Krüger et  
Sylvie Simon  
ateliers avec quatre groupes  
de l'Institut Saint-André de Cernay

Différents ateliers en fonction des intervenantes :  
métamorphoses en chimères au moyen de formes découpées  
portées par les participants, ombres portées  
d'hybrides, films d'animation par déplacement  
d'objets, création de portraits zoomorphes par super-  
position de photographies sur des transparents.  
Les productions ont été présentées sous deux formes :  
affichage d'impressions sur transparents pour les  
photos et montage vidéo présenté à l'accueil pour les  
autres ateliers.

<http://www.eolphoto.fr/interventions/la-lucarne>





Etudiants de l'Ecole Supérieure d'Art de Nancy  
 Enseignantes Léo Delarue et Andrea Keen

Ce groupe d'un dizaine d'étudiants de différentes années est venu en workshop à Wattwiller pendant une semaine en mars, avec leurs enseignantes. Ils ont exploré la commune et rencontré des habitants concernés par les relations entre les hommes et les animaux, apiculteurs, chasseurs, éleveurs, ou porteurs de mémoire. Les projets ont ensuite été développés à l'Ecole et le groupe est revenu quelques jours avant la FEW pour les terminer et les installer in situ.

Damien Gete  
*Silences*

Bicyclette, dynamo et lecteur cassettes

Une bicyclette qui permet, quand on pédale, de produire les sons de la nature. Plus on est penché sur le guidon, mieux on entend le chant des oiseaux.



Hélène Bleys et Juliette Ancé  
*DNA (Dernières Nouvelles des Animaux)*  
 Gravures et textes - impression sur papier  
 900 exemplaires distribués dans les boîtes aux lettres des habitants de Wattwiller et aux visiteurs

Le célèbre quotidien local dans sa version futuriste, avec une rédaction composée d'animaux. Les deux jeunes artistes proposent une vision pleine d'humour, souvent en résonance avec l'actualité développée dans vingt pages illustrées de gravures, dessins et photographies, et comprenant toutes les rubriques habituelles, politique, faits divers, petites annonces, courrier des lecteurs, mariages et nécrologie, météo, et même recette de cuisine.





Julie Frichel et Jeannie Brie  
*Ra(t)member*  
cire et colorants

Les deux artistes ont construit leur travail autour d'un récit du champ de bataille du Vieil-Armand, pendant la guerre de 14 où les soldats collectionnaient les queues de rats qu'ils tuaient pour préserver les dépouilles de leurs camarades morts au combat. Ces moulages en cire colorée, flottant entre deux eaux, transforment la fontaine rectangulaire en cénotaphe, mémorial animal à l'absurdité de la violence humaine.



Lee Min Hoo  
3 dessins aux bâtons d'huile sur papier kraft  
5 m x 1,2 m

Humain, animal domestique, animal sauvage, Lee Min Hoo a illustré ces trois états du vivant avec un autoportrait, un cheval et un sanglier, en cadrant ses dessins sur les yeux du sujet. Des yeux immenses dont le regard engloutit le spectateur, l'interpelle au détour d'une rue et qui fait planer sur le village une atmosphère d'inquiétude.



Mirella Karadzhoval & Charlotte Moreau  
*Les Trucideurs des chevaux*  
plâtre sur papier maché et dessin à la craie

Un autre souvenir du village, celui du surnom donné aux habitants par ceux des villages voisins, "Trucideurs de chevaux", à cause de la grande déclivité entre les champs et le haut de Wattwiller, qui épuisait les animaux de trait. Une image fugace des paysans faucheurs semble flotter derrière les carcasses de têtes de chevaux entassées à leurs pieds.

Simon Rossignol et Emile Vandeneeckoutte  
*Je suis perdu*  
Polystyrène, métal, grillage, moquette

Un dialogue entre sauvage et apprivoisé, illustré par deux créatures opposées : un chien bleu et rose, frisé et bichonné, assez proche du nain de jardin, mais plutôt inquiet, et un immense ver à la carapace rouillée, paisiblement endormi dans la forêt, au corps ondulant sous terre et entre les arbres de part et d'autre du chemin forestier. L'installation située à la lisière de la forêt, marque aussi la limite entre l'urbain et la nature.





## Ont également participé à la FEW 2011

Le Conseil Municipal de Wattwiller, Bernard Wetterer, Jean-Claude Pelka et les services techniques.

Didier Koehl, qui a prêté le chalet d'accueil, et Daniel Grassler, Alain Elbisser, Serge Nini qui ont aidé à le transporter et à le monter.

Le Conseil de Fabrique, Jean-Marie Renoux et André Winterholer, l'Association de gestion de la salle Krafft, les Halles de Cernay.

Messieurs Lambach, Virgil Wach, Henry Schreiber, qui ont rencontré les étudiants.

Les familles qui ont accueilli les œuvres : Blaise, Clavey, Fieulaine, Giethlen, Jermann, Reeber, Ruch-Ackermann, Schreiber

Hébergements : familles Knør, Muller, Ruch-Ackermann, Valentin, Conseil de Fabrique et Foyer Saint Erasme d'Uffholtz

### Animations du 19 juin

Messa Saltzmann, conteuse, Agora de Cernay (memory), périscolaire "Les sourcinelles" de Wattwiller (marionnettes), Association des apiculteurs (ruche pédagogique), Argine Jermann (traces), équipe de médiation de la FEW (jeu de piste).

### Les partenaires culturels

FRAC Alsace, Médiathèque de Cernay, Office de Tourisme de Cernay, Abri-mémoire d'Uffholtz, Le Quai-école d'art de Mulhouse, Ecole Supérieure d'Art de Nancy, Francis Jutkowiak et les ensembles Art of jazz et les P'tits Z'Armands de Wattwiller, les écoles maternelles et élémentaires de Wattwiller, l'école de Steinbach, le Collège Kennedy de Mulhouse, l'Institut St André de Cernay.



## Les partenaires financiers de la FEW

Mairie de Wattwiller, Communauté de communes de Cernay et environs, Conseil Général du Haut-Rhin, Conseil Régional d'Alsace, Ministère de la Culture-DRAC Alsace, Inspection Académique du Haut-Rhin, Crédit Mutuel du Vieil-Armand, Centre Leclerc de Cernay, Glaces Alba



### Association pour la FEW

Véronique Fries-Guerra : présidente  
Jean-Marc Muller : trésorier  
Jean-Pierre Joste : vice-président  
Anne-Catherine Valentin : secrétaire  
Monique Sroneck, Roselyne Muller : intendance  
Argine Jermann : animations  
Josiane Furginé : revue de presse  
Marc Jermann : comptabilité  
Daniel Fries : technique  
Dominique Ackermann : photos et vidéos  
Et tous les membres de l'Association

Directrice artistique : Sylvie de Meurville

[fetedeleau@wanadoo.fr](mailto:fetedeleau@wanadoo.fr)

Médiatrices : Marina Krüger, Julie Morgen, Eléonore Dumas,

Fanny Munsch, Florinda Pereira et Anne Girard (OTC)

[mediationfew@hotmail.fr](mailto:mediationfew@hotmail.fr)

Accueil : Mélanie Grünwald et Leïla Macaire

La FEW est membre de Trans-rhein-art,  
réseau art contemporain Alsace







Association pour la fête de l'Eau à Wattwiller  
Mairie 68700 Wattwiller  
<http://www.fetedeleauwattwiller.org>



Réalisation de ce document : Sylvie de Meurville  
Photographies : Dominique Ackermann, Jean-Paul G Noguès, Andrea Keen,  
Anne-Catherine Valentin, Jan Claire Stevens  
Impression : Imprimerie Selecta, Wittelsheim