



FEW 2010
FLEURS PLASTIQUES



chiffres 2010

Visiteurs libres population locale et régionale, touristes : environ 1500.

25 visites guidées (en plus de celles mentionnées ci-dessous): 300 personnes

15 groupes de structures diverses : 250 personnes (Crédit Mutuel, élus et personnels de la CCCE, enseignants, associations, adultes en réinsertion, IME St André et Roppe, Agora de Cernay)

Classes : 13 maternelles, 23 élémentaires, 2 collèges soit 950 personnes

Soit 3000 personnes au total et plusieurs centaines dans les expositions à Cernay

9 artistes professionnels, une résidence d'artiste d'un mois à Wattwiller, 13 étudiants en art, trois interventions d'artistes en milieu scolaire de 25h chacune, un projet art et sciences, un projet en partenariat avec l'IME St André. Soit 22 lieux d'exposition sur le parcours à Wattwiller

7 médiatrices et deux personnes à l'accueil

Trois expositions à Cernay, présentant des œuvres des artistes exposés sur le parcours d'art contemporain à Wattwiller.

La Fête de l'Eau à Wattwiller

Fleurs plastiques
du 13 au 23 juin 2010

Différent des musées et des espaces consacrés à l'art, le parcours d'art contemporain de la Fête de l'Eau à Wattwiller amène les œuvres au plus près des habitants. Elles sont présentées dans les lieux de leur quotidien, place du marché, fontaines, cour de l'école ou chez les habitants eux-mêmes qui ouvrent leur cour ou leur jardin et vident leur grange ou leur garage qui devient lieu d'exposition. Installées dans ces lieux de vie, les œuvres acquièrent une présence singulière et se teignent de l'atmosphère qui les entoure. Chaque lieu se fait théâtre ou écrin pour s'approprier l'œuvre dont il devient inséparable pendant ces quelques jours. Les occupants créent souvent une relation privilégiée avec l'artiste et son œuvre et se font hôtes et ambassadeurs.

C'est ce visage nouveau du village, public et intime à la fois, que les habitants viennent explorer chaque année. Et au delà du rapport avec les œuvres qu'ils recherchent dans toute manifestation artistique, c'est souvent également à cette sensation de complicité subtile que les visiteurs extérieurs sont sensibles.





Frédéric Weigel
Résidence à Wattwiller, mai/juin 2010

Originaire du Haut-Rhin, Frédéric Weigel partage son temps entre Riespach et le Japon. De son dernier voyage, il a rapporté plusieurs dizaines de bannières qui, bien qu'utilisées pour la publicité, sont du même type que celles brandies par les armées dans les films de Kurosawa. C'est sur cette similitude qu'il a basé son intervention, en articulant sa résidence à Wattwiller autour d'un jeu de stratégie.

Après avoir récolté des pots de fleurs auprès des villageois, il les a séparés en deux groupes, différenciés par des drapeaux noirs ou blancs. Les deux armées ont joué une guerre de territoire dans l'espace de la commune, et leurs déplacements ont été fixés par la caméra image par image, pour créer une vidéo par animation.

Leurs positions finales ont donné trois installations correspondant à trois types de pots récoltés :

- La bataille sans pots de fleurs, sorte de place forte dans une cour de maison dont le garage/quartier général, renfermait la projection vidéo.
- La bataille pour pots de fleurs, dans un jardin où les rangées de rondins jouaient le rôle de tranchées.
- La bataille de pots de fleurs dans l'ancienne tuberie évoquant un champ de bataille.

Le caractère graphique et humoristique du projet a désamorcé toute idée d'agressivité. L'invasion du territoire par les fleurs, si elle peut poser des questions d'aménagement urbain ou de relations de voisinage, reste un sujet assez pacifique.

<http://weigel-frederic.fr>



Pierre Fraenkel
 “Où est passé notre avenir?”
 papiers peints

Adeptes du travail dans les rues et des panneaux d'affichage libre, Pierre Fränkel a choisi de transformer la totalité d'un édifice situé dans la cour de l'école de Wattwiller. C'est une construction presque cubique, que son toit à quatre pans surmonté d'un clocheton et couvert de tuiles en écaille rend typiquement alsacien. Intégralement recouvert de bandes de différents papiers peints fleuris, il devient un intérieur/extérieur propre à abriter des personnages de contes de fées. Mais à bien regarder, la dernière couche de papier peint en laisse apparaître une autre, par des découpages qui ont la forme de lettres. Un texte se laisse peu à peu déchiffrer, presque illisible avec son langage parallèle, mélange de contractions pour sms et de collection de fautes d'orthographe. Et, comme dans les contes, se dégage un deuxième sens, un regard sur le monde, entre inquiétude et énergie, la perception d'une époque.

<http://alsacherie.free.fr>

ILMAIPENIBL2VOULEDIRMAINOUNOUREGARDONVIVRNOUVIVONPOURNOUEPENSOKA-
 NOUCOMENTAONOUFEROUEPASENOTRAVENIRLEMONAPRENEPAPREDARIVE
 ONEPEUPASEMPECHEDESPEREOTRCHOZRIENJAMENEPEUTRERERECOMENCEILFOAVAN-
 CENOULIVRON1COURSECONTRELESOLEILJESPERKNOUSNARIVERONSPASTROPTARD

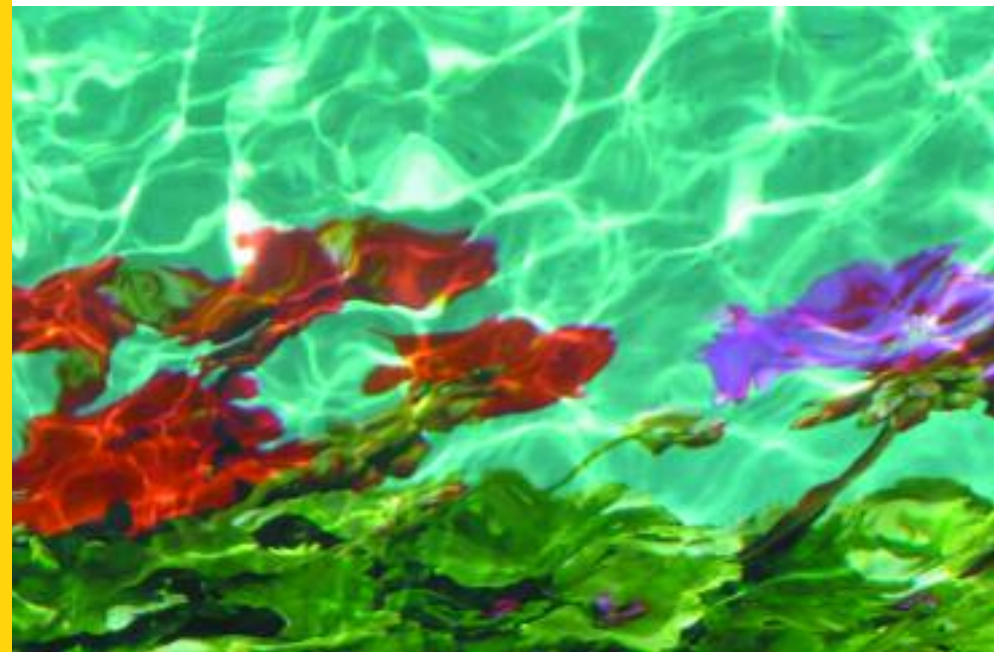


Jean-Luc Bichaud
"A fleur de peau"
oeillets blancs, tubes à essais, colorants

Jean-Luc Bichaud travaille sur le vivant, animal ou végétal, et le met en relation avec des objets manufacturés représentatifs de l'activité humaine et de la mainmise de l'homme sur la nature. Pour la FEW, il a choisi de mettre en scène la façade de la Mairie en remplaçant les traditionnelles jardinières de géraniums par un dispositif de laboratoire constitué de porte-tubes à essais. Les tubes contiennent de l'eau et des oeillets blancs, et pour certains, du colorant alimentaire bleu ou rouge.

Dans la symbolique des fleurs, l'oeillet a des significations ambiguës, il symbolise l'amour passionnel mais pour certaines personnes, il porte malheur. Il a servi d'emblème politique : oeillet blanc royaliste, sous la Restauration, ou révolutionnaire au Portugal. En se couvrant des couleurs bleu et rouge du drapeau tricolore, l'oeillet blanc, couleur de la France royaliste, recrée le processus républicain et c'est ainsi qu'une révolution en douceur s'est opérée sous nos yeux, en 10 jours, à Wattwiller, cité démocratique.

<http://www.jeanlucbichaud.fr>



Annette Merkenthaler
"Fleurir discrètement sous l'eau"
photographies marouflées sur aluminium, structure acier

Annette Merkenthaler aime s'immiscer dans le réel pour le décaler légèrement. Ses interventions souvent discrètes, dans le paysage ou la ville, cherchent avec un humour délicat, à pointer nos habitudes de regard. Elle pratique la photographie qu'elle utilise comme matériau pour ses installations in situ. Pour cette thématique des fleurs, elle a choisi le géranium, emblématique de la région, présent à toutes les fenêtres, sur les fontaines, à l'entrée des villages. Ces photographies de géraniums à l'envers sous l'eau sont le reflet rutilant d'un monde imperturbable, mais inexistant : les jardinières ne sont pas sur le rebord du bassin, comme leur reflet le laisse supposer. Le morceau de ciel capturé au fond de l'eau nous conduit également vers ce monde au ciel toujours bleu et où le temps ne passe pas. La fontaine devient la porte qui mène de l'autre côté d'un miroir dont la surface est à peine troublée par l'écoulement de l'eau sous le regard de Saint-Jean-Népomucène. Et l'interdiction de se baigner renforce encore l'attrait de cet ailleurs où seul notre regard peut plonger.

annette.merkenthaler@yahoo.de



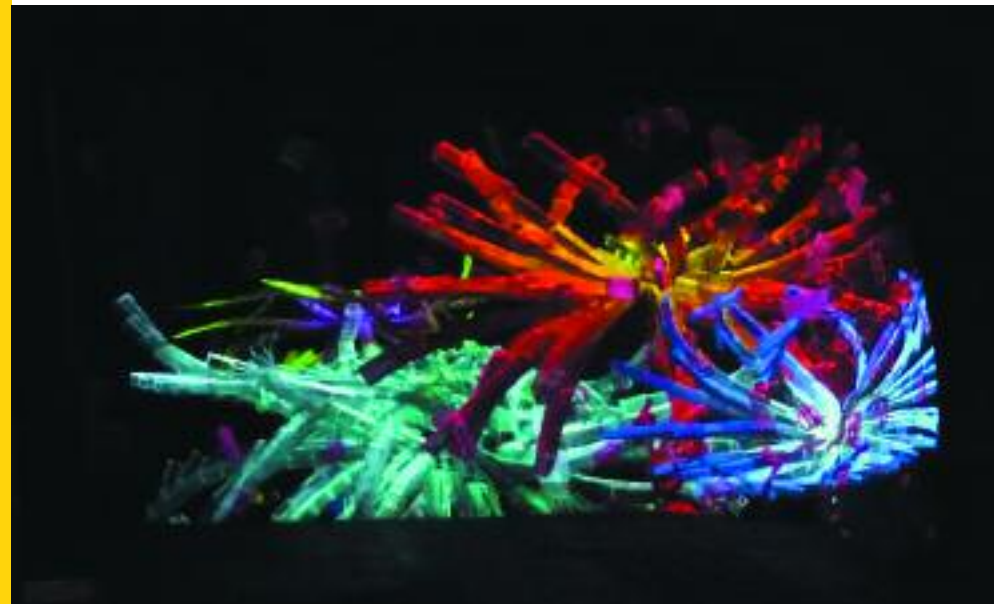
Miguel Chevalier
"Fractal flowers" Logiciel Cyrille Henry
Installation de réalité virtuelle générative et interactive.

Depuis 1978, Miguel Chevalier utilise exclusivement l'informatique comme moyen d'expression. Son travail, toujours dans l'expérimentation technologique, prend ses sources dans l'histoire de l'art, où il aborde des thématiques récurrentes telles que la fragmentation de la réalité ou la diffraction de la lumière mais aussi la nature et l'artifice, les flux et les réseaux. Le dernier exemple de ses recherches est l'oeuvre qu'il vient de créer pour iPad.

Après avoir traversé l'église de Wattwiller, le spectateur descend quelques marches vers une pièce obscure. Au fond de la crypte prolifère une végétation lumineuse, un monde de fleurs virtuelles, géantes, colorées, composées de formes géométriques qui se développent puis s'évaporent dans l'air.

Des fleurs séduisantes qui dansent avec nous mais créent un univers ambigu. Les caractéristiques du végétal, graines, germination, croissance, sont présentes mais, appliquées à des pixels proliférants, elles donnent naissance à des formes que le vent virtuel rend presque animales par leurs mouvements ondulatoires. Un univers toujours différent où l'image nous enveloppe et dont on ne peut s'échapper facilement.

<http://www.miguel-chevalier.com>





Anne Ferrer
"Fleur accordéon"
prêt du FRAC Alsace

Anne Ferrer produit depuis les années 1990 des sculptures faisant référence à l'univers animal ou végétal, réalisées dans des matériaux souples. Leur caractère truculent renvoie le spectateur à des associations d'idées ironiques et souvent troublantes. La pièce "Fleur accordéon" de 1999, prêtée par le FRAC Alsace, est dans la lignée de cette hybridation entre animal et végétal. La fleur, par sa taille, se rapproche du poulpe géant, et le pistil devient bouche dévoreuse. Fabriquée en skaï et vinyl souples, dont certaines parties en fluo rose transparent, cette corolle accueillante, aux allures de pouf, maintient son pistil en érection grâce à un ballon de baudruche gonflé...

Habitée des grands espaces d'exposition blancs, cette sculpture prend dans la gloriette du presbytère un caractère plus sombre et énigmatique, comme les réserves d'un jardin botanique un peu vétuste où serait préservée une espèce rare et légèrement dangereuse, appétissante mais sans doute vénéneuse.

<http://www.anneferrer.com>

Une exposition de ses dessins, souvent projets de sculptures, a été présentée autour d'une sculpture gonflable à la Médiathèque de Cernay et env. du 18/5 au 23/6.



Eveline Espilondo

“ Ville fleurie” :

“Rose de porcelaine”, (1,10x 2,40 m)

“Violettes” et “Fleur de lotus”, (1,10 x 2 m)

Huiles sur toile tendue sur châssis, 2010

La vie d'Eveline Espilondo est une histoire de rêves accomplis. Elle a décidé de devenir artiste quand elle était toute petite, lorsqu'elle a gagné un concours de dessin à l'école. Le lot consistait en un bloc de feuilles de dessin, des crayons et un jouet. “Quand je l'ai reçu, je me suis dit que c'était génial de recevoir des cadeaux en échange d'un dessin. Et donc j'ai décidé que ça serait une bonne manière de gagner ma vie”.

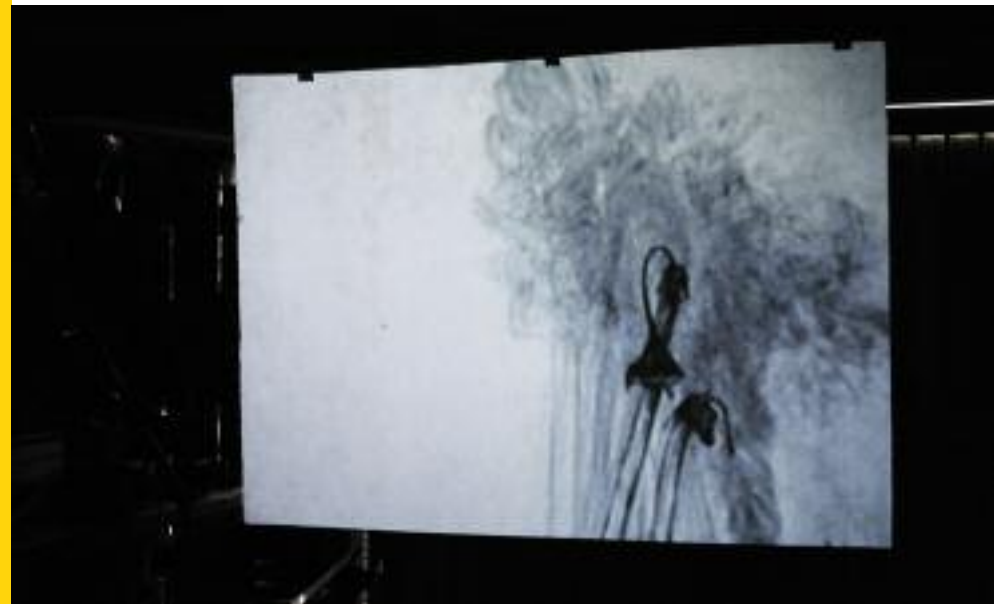
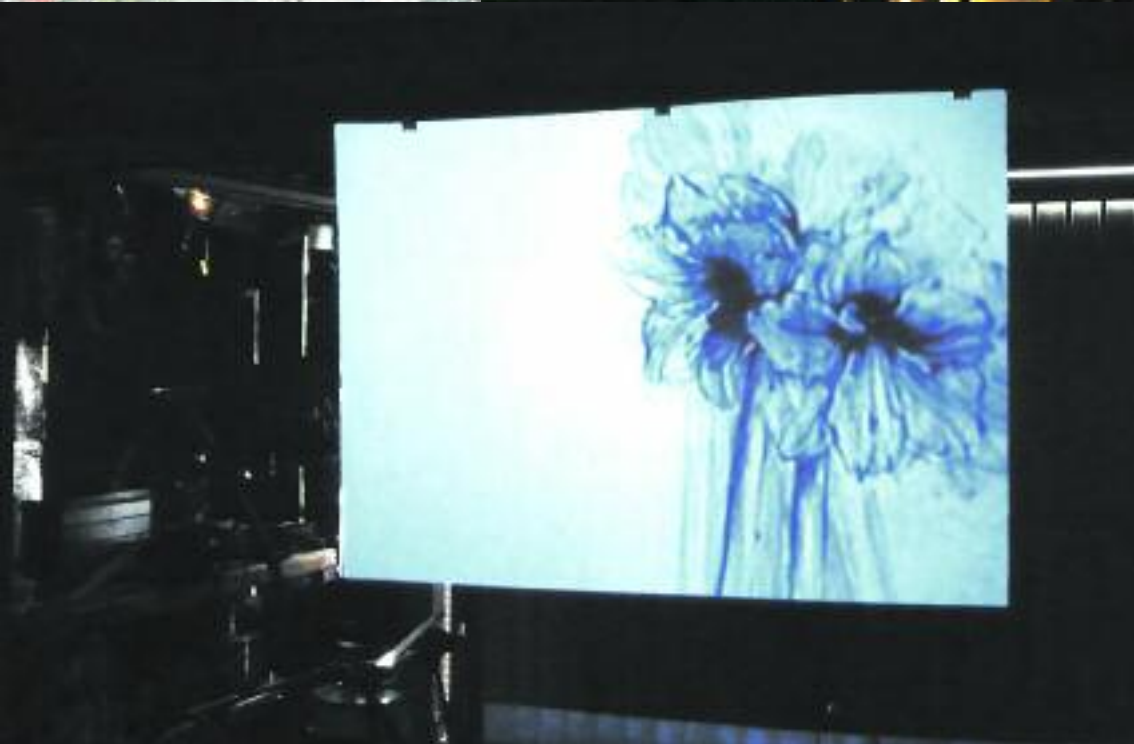
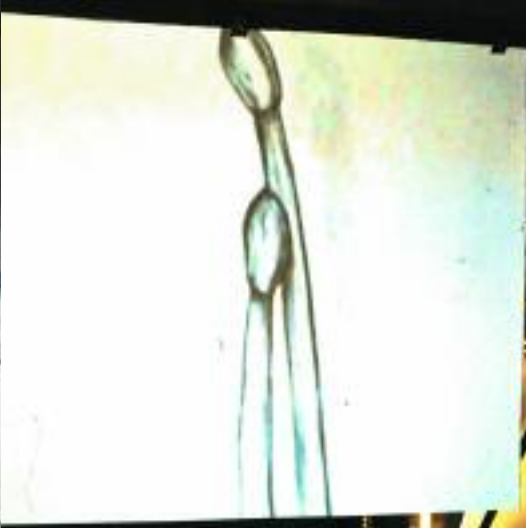
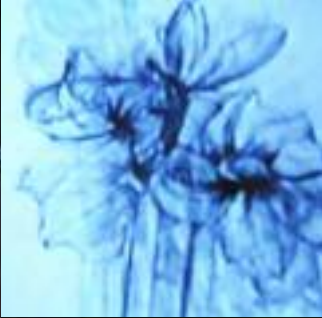
Originnaire du Laos, elle développe une technique classique de peinture à l'huile, privilégiant le gros plan et des couleurs franches. Dans ses tableaux on retrouve son héritage, avec des variétés de fleurs souvent orientales.

Pour cette édition, trois toiles ont été égrenées dans le village, sur des façades traditionnelles en bois noir qui contrastent avec les couleurs vives et chaudes des tableaux. Un dialogue avec les autres fleurs des balcons et jardins qui renforce le caractère artificiel que prend la nature domestiquée.

Dans le cadre de la FEW, E. Espilondo a exposé ses tableaux à l'Espace Grün de Cernay, du 12 mai au 30 juin 2010

eveline.espilondo@cegetel.net





Jan-Claire Stevens
"Amaryllis"

Film super 8 retranscrit en numérique

Un petit jardin derrière une grille basse, une porte de grange en bois noirci, c'est au milieu des outils, sacs de terreau et accessoires de jardinage qu'a été accrochée la feuille de papier qui intercepte la projection vidéo. Dans cette pénombre où tout est noir et blanc, une fleur se développe, fleurit puis fane, loin du soleil.

Jan-Claire Stevens a dessiné au fusain pendant plusieurs semaines les différentes étapes de la vie d'un amaryllis. Elle efface chaque dessin pour faire le suivant, et les traces légères laissées par le fusain, lui-même branche brûlée, deviennent la mémoire de cette vie qui se déroule sous nos yeux. Chaque dessin est filmé en super 8, et au final, le film rassemble sur 4 minutes le cycle complet d'une vie. Ce temps d'une fleur, encore abrégé par le cinéma, nous rappelle les métaphores poétiques ("et rose elle a vécu...") et relativise notre temps humain. L'utilisation du super 8 empêche le contrôle de l'image qui est révélée à la fin du processus, et préserve les errances et variations du geste comme de la lumière. C'est donc aussi la mémoire d'un dessin en train de se faire qui se déroule devant nous, le temps d'une vie de fleur, d'une vie de dessinatrice.

jc.stevens@wanadoo.fr



Christophe Dalecki
"Plantastiques"
matériaux divers

Arceaux de serre, brosses, corbeilles à papier, cordes à linge, couverts à salade, couverts de pique-nique, écumoire, entonnoirs, fils à scoubidou, filtres à évier, frisbee, gaines électriques, gobelets, pelles de ménage, pinces à cheveux, pinces à linges, presse-agrumes, tirettes à cornichons, tuteur à tomates, etc..., ces objets hétéroclites ont en commun de servir de matériaux de base à la fabrication des "plantastiques" de Christophe Dalecki. C'est leur couleur, le vert, qui crée l'homogénéité et la référence à l'univers végétal. C'est la souplesse du plastique qui donne leur ondulation dans le vent, leur allure de graminées ou d'herbacées. Aucune ne cherche un modèle précis, c'est une idée de la plante qui se dégage ici, une plante totalement artificielle, créée avec des objets manufacturés. Ces plantes fantastiques ont envahi le bassin de la fontaine de la place des Tilleuls, entourant Saint Sébastien de cet hommage plastique ascensionnel.

<http://christophe.dalecki.pagesperso-orange.fr/>





Etudiants en art

IEAC de Guebwiller <http://ieac.free.fr/>

Anna Parot, Elisabeth Lafleur, Camille

Avella, Irène Mascret, Christine

Stierlin avec Anne-Marie Schoen

(haut p.de gauche) "Cadavres exquis" céramique

Vanité de la beauté des corps idéalisée par les canons classiques ou contemporains et si bien illustrée par la fragilité des fleurs.

Pascale Bourguignon, Hélène Houin

(bas p.de gauche) "Alternance morphologique" céramique

Construction sur un mode ludique d'une plante séquentielle en plusieurs morceaux de céramique, ouvrant à l'imaginaire le champ infini des métamorphoses de la vie végétale.

Le Quai, école d'art de Mulhouse
arts textiles coordination Olivier Deloignon

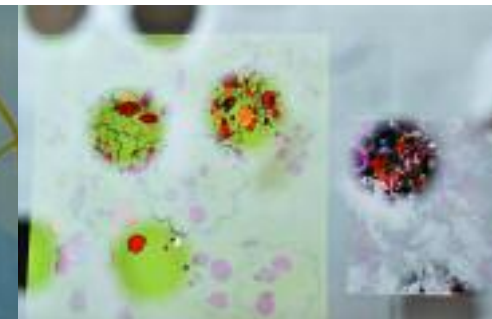
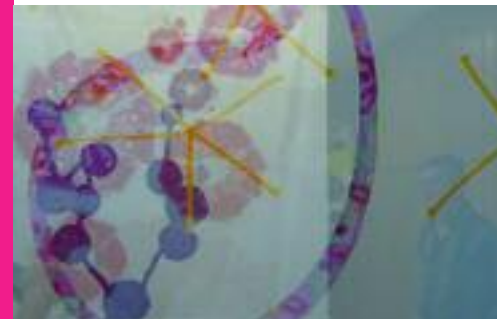
Sandrine Travers, Clémentine Crassous

Bérenghère Paris, Claire Ginestoux, Léa

Jérôme, Anne-Laure Scatton,

(ci-dessous) Impressions sur tissu

Créations contemporaines dans la grande tradition du motif floral pour les textiles <http://www.lequai.fr>



Pierre Fraenkel et les élèves de BEP finitions du Lycée Gustave Eiffel de Cernay.

Enseignant Denis Zimmermann
"Affichage libre"

papiers et papiers peints découpés

Un travail sur l'expression avec la recherche de slogans, puis sur la mise en forme des textes découpés dans du papier peint. Une approche assez différente de leurs apprentissages habituels des finitions de surfaces, avec l'idée que la contrainte des techniques peut permettre d'arriver à une certaine liberté.



Projets pédagogiques

Eveline Espilondo avec le
CM1/CM2 et le CP/GSM
de l'école d'Uffholtz
Enseignants
Patrick Hartmann et Gaby Cuciz
"Fleurs"

acrylique et huile sur toiles

Les enfants ont partagé l'univers de l'artiste, en travaillant avec elle les techniques du dessin d'observation au fusain et au pastel, de la gouache, de l'acrylique et enfin, pour les plus grands, de la peinture à l'huile. Les dernières séances se sont déroulées dans l'atelier de l'artiste installé pour quelques mois dans la Mairie d'Uffholtz. Là, ils ont eu l'occasion de peindre à la façon des anciens, debout devant leurs toiles posées sur des chevalets. Les toiles ont été rassemblées pêle-mêle en une grande mosaïque colorée exposée, comme les œuvres de l'artiste, sur une façade de grange en bois sombre.



Collectif La Lucarne - Fanny Munsch et Eléonore Dumas - avec quatre groupes de l'Institut Saint-André de Cernay

"Digitales"

photographies, matériaux divers, lumière noire

Dans l'esprit du cabinet de curiosité, une exploration botano-graphique de la famille des digitales, qu'on appelle également gants de bergères.

Des compositions éphémères ont été réalisées par rétroprojection et photographie. Une expérimentation de différentes substances et matières sous lumière noire a conduit à la création d'objets végétaux identifiables pour une installation photosensible.

<http://www.eolphoto.fr/interventions/la-lucarne>



Frédéric Weigel avec le CM2 de Wattwiller

Enseignante Valérie Rodrigues
"Pots de fleurs et jeu vidéo"

jeu informatique

Dans le cadre de sa résidence à Wattwiller, Frédéric Weigel a associé les élèves de la classe de CM2 à son projet avec la population. Les élèves ont appris à détourner un "war-game", jeu numérique libre de droits, pour l'adapter à son concept d'armées de pots de fleurs et au territoire de la commune de Wattwiller. Une façon de mettre à profit la toute nouvelle classe informatique de l'école et surtout de s'approprier de façon créative les outils numériques. Chacun a conservé un cd avec sa version du jeu.



Trente classes de neuf écoles de la
Communauté de Communes
"Transmission de pensées"

Ageratum, gazon et divers matériaux, cageots
en partenariat avec l'OCCE du Haut-Rhin

103 petits jardins contenus dans des cageots, créés
dans les différentes classes de la Communauté de
Commune. Certains dessinent une lettre. Rassemblés,
ils composent cette "phrase pour éventail" tirée du
recueil éponyme de Paul Claudel. Les jardins
cachent dans une fleur artificielle un message écrit
qui sera transmis à une autre classe.

CE NE SONT PAS MES EPINES QUI ME PROTEGENT DIT LA
ROSE C'EST MON PARFUM
P.CLAUDEL



La classe de CE1 de Wattwiller
avec Bénédicte Talamona,
chercheur en chimie à l'école
de chimie de Mulhouse
Enseignante Dominique Ackermann
"Jardins minéraux"
photographies

Des expériences chimiques qui créent des
jardins colorés.

Ces plantes aquatiques d'un genre nouveau
mettent entre deux et vingt minutes à
pousser en déployant leurs multiples
couleurs. Elles sont obtenues par réaction
chimique en faisant tomber des sels
métalliques dans du silicate de sodium
(appelé également "liqueur de
cailloux"). Les élèves du CE1 ont eu la
chance de pouvoir expérimenter ces
belles germinations grâce à la science
et la coopération de Bénédicte Talamona.
Se sont-ils sentis un peu alchimistes
par la magie de cette transmutation?
Ils ont, en tous cas, été fiers de
présenter leur travail au public.



Ont également participé à la FEW 2010

Le Conseil Municipal de Wattwiller, Bernard Wetterer, Jean-Claude Pelka et les services techniques, Raoul Ermel, André Winterholer, Jean-Marie Renoux et le Conseil de Fabrique, les 24 fenêtres d'Uffholtz, l'association de gestion de la salle Krafft, les familles Jung, Clavey, Jermann, Ramstein-Zaïd-el-Khil, Ramstein, Wach, le périscolaire "Les sourcinelles". Les écoles maternelles et élémentaires de Wattwiller, d'Uffholtz, de Steinbach, les Lilas, les Roses et les Hirondelles de Cernay, le Lycée du Bâtiment Gustave Eiffel de Cernay, l'Institut St André de Cernay. Hébergements : familles Jermann, Martine Muller, Roselyne Muller, Ruch-Ackermann, Ruccolo et le Conseil de Fabrique. Merci au groupe Géranium pour son joli concert, un peu arrosé!

Les partenaires financiers de la FEW
Mairie de Wattwiller, Communauté de communes de Cernay et environs, Conseil Général du Haut-Rhin, Conseil Régional d'Alsace, Ministère de la Culture - DRAC Alsace, Inspection Académique du Haut-Rhin, OCCE du Haut-Rhin, Crédit Mutuel du Vieil-Armand, Centre Leclerc de Cernay et Grandes Sources de Wattwiller

Les partenaires culturels
FRAC Alsace, Médiathèque de Cernay, Espace Grün de Cernay et Relais Culturel de Thann (dans le cadre de la CHIC Thur-Doller du Conseil régional d'Alsace), Office de Tourisme de Cernay, Trans Rhein Art-réseau Art Contemporain Alsace, Ligue de l'Enseignement, Le Quai, école d'art de Mulhouse, Institut Européen des Arts Céramiques de Guebwiller

Association pour la FEW
Véronique Fries-Guerra : présidente
Jean-Marc Muller : trésorier
Anne-Catherine Valentin : secrétaire
Danièle Ruccolo : vice-présidente et coordination des hébergements
Jean-Pierre Joste : vice-président et relations avec la commune
Monique Sroneck, Roselyne Muller, Nicole Joste, Martine Paoli : restauration
Argine Jermann : animations
Josiane Furginé : revue de presse
André Bechelen : relations avec la population
Marc Jermann : comptabilité
Daniel Fries et Célestin Ruccolo : technique
Dominique Ackermann : photos et vidéos
Et tous les membres de l'Association

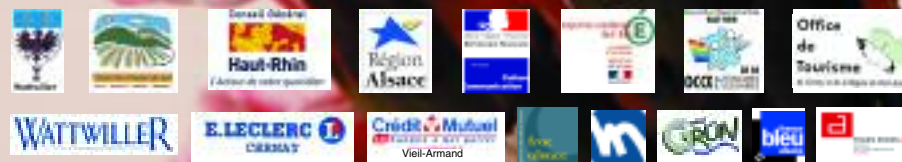
Directrice artistique : Sylvie de Meurville fetedeleau@wanadoo.fr
Médiatrices : Marina Krüger, Auxi Pallares, Fanny Munsch, Eléonore Dumas, Charlotte Aveline et Anne Girard (OTC) mediationfew@hotmail.fr
Accueil : Isabelle Pécunia et Fantine Molet-Loyau

Association pour la Fête de l'Eau à Wattwiller
Mairie, 10 rue de la 1ère Armée 68700 Wattwiller
Renseignements: 03 89 75 50 35

Réalisation de ce document: Sylvie de Meurville
Textes : Sylvie de Meurville et Auxi Pallares
Photographies: Dominique Ackermann, Eléonore Dumas, Marie Hibon
Impression: Imprimerie Selecta, Wittelsheim

Porté depuis sa création en 1998 par un groupe d'habitants, soutenu par les collectivités publiques et quelques entreprises, le parcours d'art contemporain de la FEW invite chaque année des artistes professionnels, certains d'envergure internationale, d'autres reconnus régionalement, des jeunes artistes et des étudiants en art, à faire des créations autour d'un thème donné. Tous les moyens possibles sont mis en œuvre pour créer une proximité entre les œuvres et les habitants. En 2010 une résidence a été organisée, ainsi que trois interventions d'artistes en milieu scolaire, un projet scientifique mené par une bénévole, et des partenariats avec les structures qui gèrent le hors temps scolaire (Agora et Ligue de l'Enseignement) et avec l'IME Saint André. La FEW a également initié trois expositions à Cernay, offrant un aperçu plus complet du travail d'un artiste de l'année précédente puis de deux artistes participant au parcours 2010.

Pour chaque manifestation, des documents présentant les œuvres et les artistes sont élaborés, ainsi que des outils pédagogiques. Sur demande, les groupes sont accueillis pour des visites guidées. Sur le parcours à Wattwiller, les classes sont accompagnées pendant une journée complète, avec des exercices pratiques autour des œuvres. Elles ont reçu au préalable la visite d'une médiatrice qui leur a présenté un diaporama sur les fleurs dans l'art, élaboré par l'équipe. Certaines ont visité avec une médiatrice les expositions à la Médiathèque et à l'Espace Grün de Cernay.



<http://www.fetedeleauwattwiller.org>

la Fête de l'Eau à Wattwiller

parcours d'activités pour tous

